

平成27年3月期  
第2四半期決算 説明資料

株式会社 群馬銀行

# 【 目 次 】

|     |                      |       |   |    |
|-----|----------------------|-------|---|----|
| I   | 平成27年3月期第2四半期決算の概要   | (単・連) | … | 1  |
| II  | 平成27年3月期第2四半期決算の計数   |       |   |    |
|     | 1. 損益状況              | (単・連) | … | 11 |
|     | 2. 業務純益              | (単)   | … | 12 |
|     | 3. 利鞘                | (単)   | … | 13 |
|     | 4. 有価証券関係損益          | (単)   | … | 13 |
|     | 5. 有価証券の評価損益         | (単・連) | … | 14 |
|     | (1) 有価証券の評価基準        |       |   |    |
|     | (2) 評価損益             |       |   |    |
|     | 6. 退職給付関連            | (単)   | … | 15 |
|     | (1) 退職給付債務残高等 (期首)   |       |   |    |
|     | (2) 退職給付費用           |       |   |    |
|     | 7. ROE               | (単)   | … | 15 |
|     | 8. 主要勘定の期末・平均残高      | (単)   | … | 15 |
|     | 9. 自己資本比率 (国際統一基準)   | (単・連) | … | 16 |
| III | 貸出金等の状況              |       |   |    |
|     | 1. 自己査定と償却・引当基準      | (単・連) | … | 17 |
|     | (1) 自己査定について         |       |   |    |
|     | (2) 償却・引当基準について      |       |   |    |
|     | 2. リスク管理債権の状況        | (単・連) | … | 18 |
|     | リスク管理債権の状況 (部分直接償却前) |       |   |    |
|     | リスク管理債権の状況 (部分直接償却後) |       |   |    |
|     | 3. 貸倒引当金の状況          | (単・連) | … | 20 |
|     | 4. リスク管理債権に対する保全率    | (単・連) | … | 20 |
|     | 5. 金融再生法開示債権         | (単)   | … | 21 |
|     | 6. 金融再生法開示債権の保全状況    | (単)   | … | 21 |
|     | 7. 業種別貸出状況等          | (単)   | … | 22 |
|     | (1) 業種別貸出金           |       |   |    |
|     | (2) 業種別リスク管理債権       |       |   |    |
|     | (3) 個人向け貸出残高         |       | … | 23 |
|     | (4) 中小企業等貸出残高・比率     |       |   |    |
|     | 8. 国別貸出状況等           | (単)   | … | 23 |
|     | (1) 特定海外債権残高         |       |   |    |
|     | (2) アジア向け貸出          |       |   |    |
|     | (3) 中南米主要諸国向け貸出      |       |   |    |
|     | (4) ロシア向け貸出          |       |   |    |
|     | 9. 不良債権のオフバランス化の実績   | (単)   | … | 24 |

# I 平成27年3月期第2四半期決算の概要

## <1. 第2四半期(中間)決算の要約>

…P. 2

- コア業務純益は、低金利継続による減益要因があったものの、リテール貸出の増加などから資金利益の減少を小幅にとどめ、前中間期並みの166億円を確保。
- 経常利益は、有価証券関係等損益が前中間期比11億円減少したが、取引先の業況改善などから与信費用が同24億円減少したことにより、191億円と前中間期比10億円の増益。
- 中間純利益は、取引先再生支援による繰延税金資産取崩額の減少や復興特別法人税の廃止などの税負担減もあり、133億円と前中間期比17億円の増益。

(単位:億円)

| 【単体】   | 当中間期 | 前中間期比 | 公表比 | 前中間期 | 公表  |
|--------|------|-------|-----|------|-----|
| 経常収益   | 552  | △ 2   | —   | 555  | —   |
| コア業務純益 | 166  | △ 0   | —   | 167  | —   |
| 経常利益   | 191  | 10    | 3   | 180  | 188 |
| 中間純利益  | 133  | 17    | 3   | 116  | 130 |

## <2. 有価証券の評価損益の状況>

…P. 6

- 有価証券の評価益は、株式の含み益が増加したことから前期末比268億円増加し1,646億円。

(単位:億円)

| 【単体】    | 当中間期末 | 前期末比 | 前期末   |
|---------|-------|------|-------|
| 有価証券評価益 | 1,646 | 268  | 1,377 |

## <3. 資産の健全性確保への取組み状況>

…P. 7

- 与信費用は、取引先の業況改善などから前中間期比24億円減少し△9億円。

(単位:億円)

| 【単体】        | 当中間期 | 前中間期比 | 前中間期 |
|-------------|------|-------|------|
| 与信費用        | △ 9  | △ 24  | 15   |
| 一般貸倒引当金繰入額  | —    | 36    | △ 36 |
| 不良債権処理額     | 2    | △ 50  | 52   |
| 貸倒引当金戻入益(△) | 11   | 11    | —    |
| 償却債権取立益(△)  | 0    | △ 0   | 0    |

- 金融再生法開示債権及び不良債権比率は、引き続き低水準で推移。

(単位:億円)

| 【単体】      | 当中間期末 | 前期末比    | 前期末   |
|-----------|-------|---------|-------|
| 金融再生法開示債権 | 1,003 | △ 41    | 1,045 |
| 不良債権比率    | 2.11% | △ 0.15% | 2.26% |

## <4. 自己資本比率の状況>

…P. 10

- 連結総自己資本比率(速報値)は13.67%と高水準を維持。

| 【連結】      | 当中間期末  | 前期末比  | 前期末    |
|-----------|--------|-------|--------|
| 連結総自己資本比率 | 13.67% | 0.12% | 13.55% |

## <5. 配当金>

…P. 10

- 中間配当金は4円50銭。年間配当金は9円50銭を予定。

## <6. 平成27年3月期の業績予想>

…P. 10

- 平成27年3月期の業績予想は9月に上方修正済。

(単位:億円)

|       | 【連結】 |     | 【単体】 |     |
|-------|------|-----|------|-----|
|       | 今回予想 | 公表比 | 今回予想 | 公表比 |
| 経常利益  | 340  | —   | 310  | —   |
| 当期純利益 | 220  | —   | 205  | —   |

### <1. 第2四半期(中間)決算の要約>【単体】

- コア業務粗利益は、低金利継続による減益要因があったものの、リテール貸出の増加などから前中間期比12百万円減少と前中間期並みの465億円を確保。経費は同82百万円増加し298億円。
- これらの結果、コア業務純益は前中間期比95百万円減少し166億円。
- 有価証券関係等損益は、前中間期比11億円減少の△20百万円。与信費用は、取引先の業況改善などから同24億円減少し△9億円。
- これらの結果、経常利益は191億円と前中間期比10億円の増益、中間純利益は133億円と同17億円の増益。

#### (1) 損益状況

(単位:億円)

|                 |   | 26年9月期 |         | 25年9月期 | 公表  |
|-----------------|---|--------|---------|--------|-----|
|                 |   |        | 25年9月期比 |        |     |
| コア業務粗利益         | ① | 465    | △ 0     | 465    |     |
| 資金利益            |   | 415    | △ 3     | 418    |     |
| 役務取引等利益         |   | 46     | 1       | 44     |     |
| その他業務利益(注1)     |   | 3      | 0       | 2      |     |
| 経費(△)           | ② | 298    | 0       | 297    |     |
| 人件費             |   | 163    | △ 2     | 165    |     |
| 物件費             |   | 120    | 1       | 118    |     |
| 税金              |   | 15     | 1       | 14     |     |
| コア業務純益(①-②)     | A | 166    | △ 0     | 167    |     |
| 有価証券関係等損益       | B | △ 0    | △ 11    | 10     |     |
| 国債等債券関係損益       |   | 3      | 1       | 1      |     |
| 株式等関係損益         |   | △ 0    | △ 12    | 12     |     |
| 退職給付費用関係        |   | △ 3    | △ 0     | △ 3    |     |
| 与信費用(△)         | C | △ 9    | △ 24    | 15     |     |
| 一般貸倒引当金繰入額      |   | —      | 36      | △ 36   |     |
| 不良債権処理額         |   | 2      | △ 50    | 52     |     |
| うち個別貸倒引当金繰入額    |   | —      | △ 43    | 43     |     |
| 貸倒引当金戻入益(△)(注2) |   | 11     | 11      | —      |     |
| 償却債権取立益(△)      |   | 0      | △ 0     | 0      |     |
| その他             |   | 15     | △ 2     | 17     |     |
| 経常利益            | D | 191    | 10      | 180    | 188 |
| 特別損益            |   | △ 0    | △ 0     | △ 0    |     |
| 税引前中間純利益        |   | 190    | 10      | 179    |     |
| 法人税等(△)         |   | 56     | △ 6     | 62     |     |
| うち繰延税金資産取崩額(△)  |   | △ 7    | △ 4     | △ 2    |     |
| 中間純利益           | E | 133    | 17      | 116    | 130 |

(注1) 国債等債券関係損益を除いております。同損益は有価証券関係等損益にまとめております。

(注2) 一般貸倒引当金戻入額(12億円)が個別貸倒引当金繰入額(1億円)を上回り貸倒引当金全体で取崩しとなりましたので、経理基準に従い、その純額の11億円を「貸倒引当金戻入益」に計上しております。

**A コア業務純益 166億円(前中間期比△95百万円)**

○ コア業務粗利益 465億円(前中間期比△12百万円)

- ・ 資金利益は、リテール貸出残高の順調な増加などが低金利継続による利鞘減少をカバーしたことから前中間期比減益幅を3億円にとどめ、415億円となりました。
- ・ 役務取引等利益は、住宅ローンの順調な増加に伴い支払保険料等が増加したものの、年金保険等の販売が好調に推移したため前中間期比1億円増加し46億円となりました。
- ・ これらの結果、コア業務粗利益は前中間期並みの465億円となりました。

○ 経費 298億円(前中間期比+82百万円)

- ・ 経費は前中間期比ほぼ横ばいの298億円となりました。

**B 有価証券関係等損益 △20百万円(前中間期比△11億円)**

○ 有価証券関係等損益は、売却益・売却損に大きなものはなく、全体で△20百万円となりました。

**C 与信費用 △9億円(前中間期比△24億円)**

○ 与信費用は、取引先の業況改善などから前中間期比24億円減少の△9億円となりました。

**D 経常利益 191億円(前中間期比+10億円)**

○ 経常利益は、前中間期比10億円増加の191億円となりました。

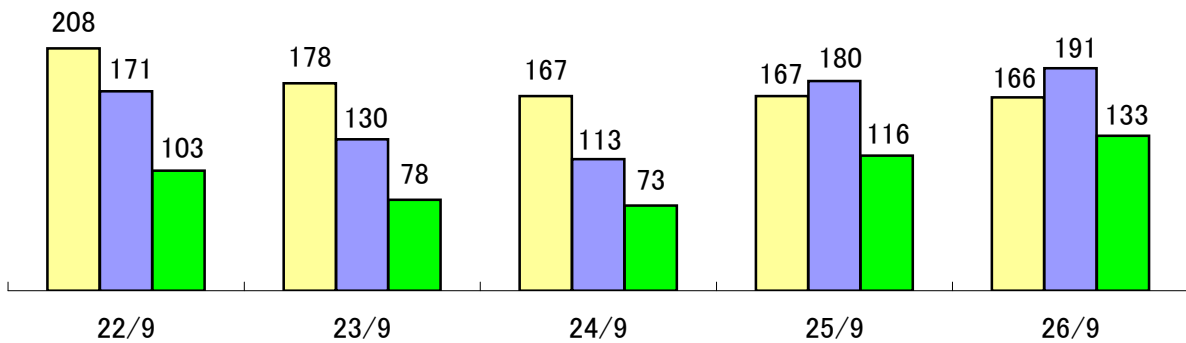
**E 中間純利益 133億円(前中間期比+17億円)**

○ 中間純利益は、取引先再生支援による繰延税金資産取崩額の減少や復興特別法人税の廃止などの税負担減もあり、前中間期比17億円増加し133億円となりました。

**利益の推移**

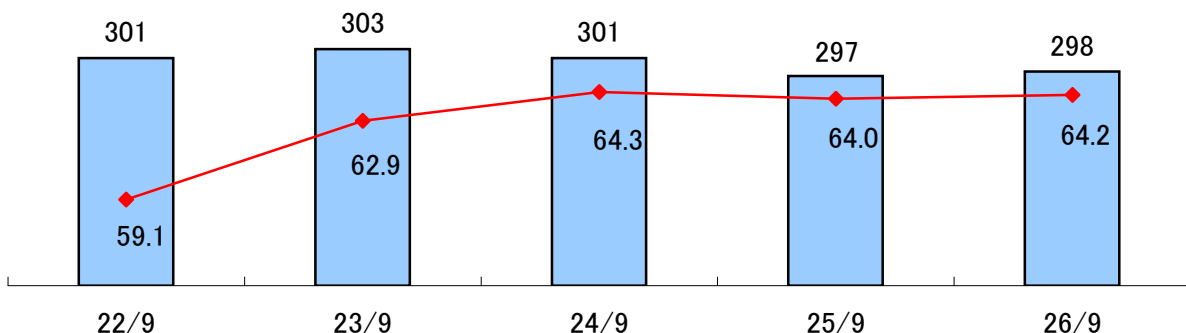
□ コア業務純益 □ 経常利益 ■ 中間純利益

(単位:億円)

**経費の推移**

■ 経費 ◆ OHR

(単位:億円、%)



※OHR=経費÷コア業務粗利益(業務粗利益-国債等債券関係損益)

## (2)主要勘定等の期末・平均残高

(単位:億円)

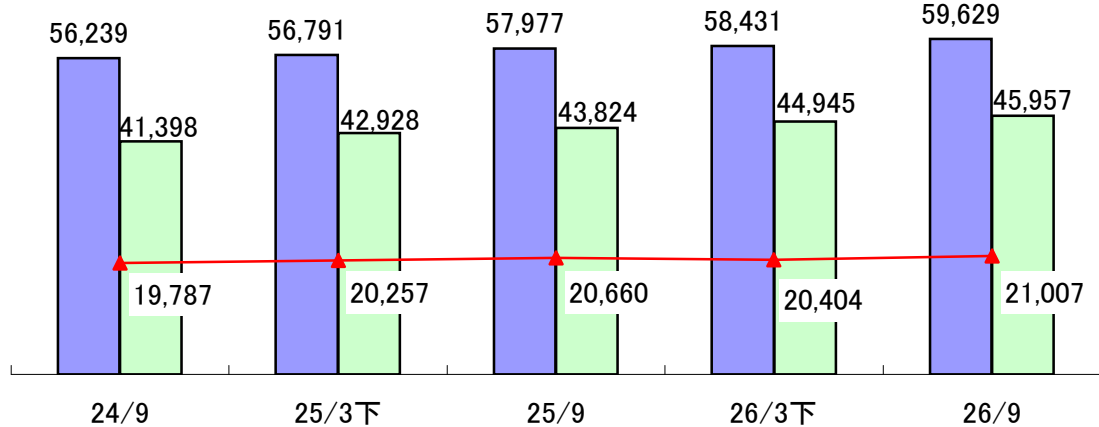
|              | 26年9月末 |         |         | 26年3月末 | 25年9月末 |
|--------------|--------|---------|---------|--------|--------|
|              |        | 26年3月末比 | 25年9月末比 |        |        |
| 預 金 (末残)     | 59,868 | 15      | 1,507   | 59,852 | 58,360 |
| うち個人預金       | 44,599 | 373     | 899     | 44,226 | 43,699 |
| (平残)         | 59,629 | 1,425   | 1,652   | 58,203 | 57,977 |
| 譲渡性預金 (末残)   | 1,811  | 668     | 371     | 1,143  | 1,439  |
| 貸 出 金 (末残)   | 47,103 | 1,281   | 2,183   | 45,822 | 44,919 |
| (平残)         | 45,957 | 1,573   | 2,132   | 44,383 | 43,824 |
| 有 価 証 券 (末残) | 22,774 | 699     | 1,453   | 22,074 | 21,321 |
| (平残)         | 21,007 | 474     | 347     | 20,532 | 20,660 |

- 預金は、引き続き給与振込や年金振込口座の積極的な獲得に努めたことなどから、個人預金や法人預金を中心に前期末比15億円増加し、中間期末残高は5兆9,868億円となりました。
- 譲渡性預金は、公金預金の増加から前期末比668億円増加し、中間期末残高は1,811億円となりました。
- 貸出金は、中小企業向け貸出と個人向け貸出を合わせたリテール貸出の増加を主因に前期末比1,281億円増加し、中間期末残高は4兆7,103億円となりました。
- 有価証券は、金利水準など市場動向を注視しつつ適切な運用に努めた結果、前期末比699億円増加し、中間期末残高は2兆2,774億円となりました。

## 主要勘定の推移

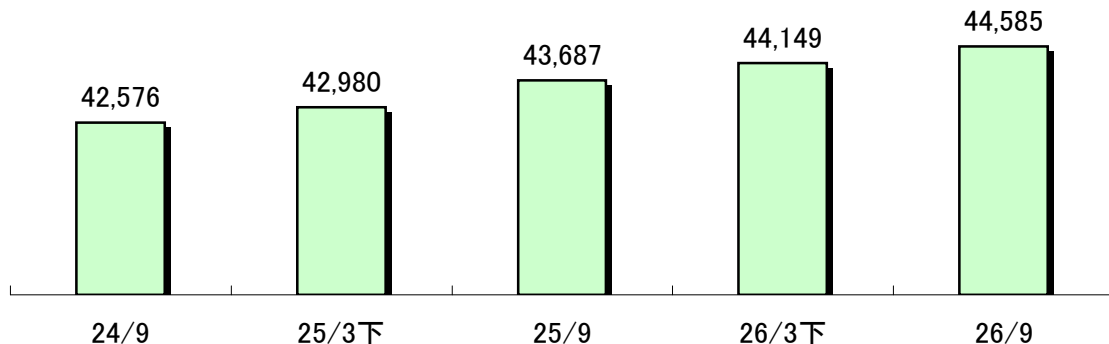
■ 預金平残 ■ 貸出金平残 ▲ 有価証券平残

(単位:億円)



## 個人預金平残の推移

(単位:億円)



(注)平残は半期ベース

## A 中小企業等貸出の期末残高

(単位:億円)

|           | 26年9月末  |         |         | 26年3月末  | 25年9月末  |
|-----------|---------|---------|---------|---------|---------|
|           |         | 26年3月末比 | 25年9月末比 |         |         |
| 中小企業等貸出残高 | 36,444  | 968     | 2,074   | 35,476  | 34,369  |
| 個人向け貸出    | 18,376  | 598     | 1,264   | 17,778  | 17,112  |
| 中小企業向け貸出  | 18,068  | 370     | 810     | 17,698  | 17,257  |
| 中小企業等貸出比率 | 78.20 % | 0.01 %  | 1.00 %  | 78.19 % | 77.20 % |

(注) 上記「中小企業向け貸出」には、地方公社向け貸出を含めております。

## B 個人向け貸出の期末残高

(単位:億円)

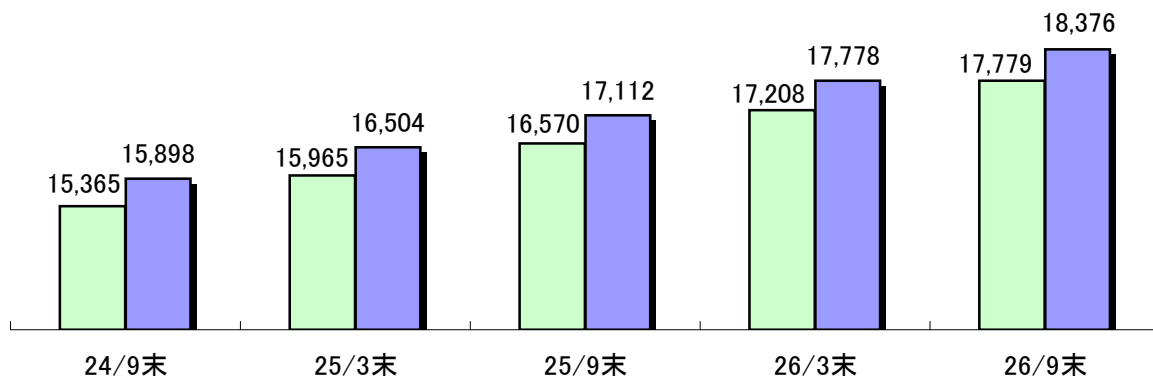
|           | 26年9月末 |         |         | 26年3月末 | 25年9月末 |
|-----------|--------|---------|---------|--------|--------|
|           |        | 26年3月末比 | 25年9月末比 |        |        |
| 個人向け貸出残高  | 18,376 | 598     | 1,264   | 17,778 | 17,112 |
| 住宅ローン     | 17,779 | 571     | 1,209   | 17,208 | 16,570 |
| うちアパートローン | 4,147  | 192     | 366     | 3,954  | 3,780  |
| その他ローン    | 596    | 26      | 54      | 569    | 541    |

(注) 上記「住宅ローン」には、住宅関連の一般貸出を含めております。

## 個人向け貸出の推移

□住宅ローン残高 ■個人向け貸出残高

(単位:億円)



## C 個人預り金融資産の期末残高

(単位:億円)

|          | 26年9月末 |         |         | 26年3月末 | 25年9月末 |
|----------|--------|---------|---------|--------|--------|
|          |        | 26年3月末比 | 25年9月末比 |        |        |
| 個人預り金融資産 | 8,804  | 183     | 65      | 8,620  | 8,739  |
| 投資信託     | 2,565  | 111     | 111     | 2,453  | 2,454  |
| 外貨預金     | 206    | △ 9     | △ 26    | 216    | 233    |
| 公共債(国債等) | 1,423  | △ 240   | △ 499   | 1,663  | 1,922  |
| 年金保険等    | 4,608  | 321     | 479     | 4,287  | 4,129  |

## (3) 利回・利鞘

(国内部門)

(単位:%)

|             | 26年9月期 |         | 25年9月期 |
|-------------|--------|---------|--------|
|             |        | 25年9月期比 |        |
| 資金運用利回 ①    | 1.23   | △ 0.06  | 1.29   |
| 貸出金利回       | 1.31   | △ 0.09  | 1.40   |
| 有価証券利回      | 1.15   | 0.01    | 1.14   |
| 資金調達原価 ②    | 0.96   | △ 0.03  | 0.99   |
| 資金調達利回      | 0.03   | △ 0.01  | 0.04   |
| 預金等利回       | 0.03   | —       | 0.03   |
| 経費率         | 0.95   | △ 0.03  | 0.98   |
| 総資金利鞘 (①-②) | 0.27   | △ 0.03  | 0.30   |

## &lt;2. 有価証券の評価損益の状況&gt; 【単体】

■有価証券の評価益は、株式の含み益が増加したことから前期末比268億円増加し1,646億円。

■有価証券関係等損益は、売却益・売却損に大きなものはなく、前中間期比11億円減少の△20百万円。

## (1) 評価損益

(単位:億円)

|         | 26年9月末 |         | 26年3月末 |
|---------|--------|---------|--------|
|         |        | 26年3月末比 |        |
| 満期保有目的  | 0      | △ 2     | 3      |
| その他有価証券 | 1,645  | 271     | 1,374  |
| 株式      | 962    | 210     | 752    |
| 債券      | 395    | △ 0     | 396    |
| その他     | 286    | 61      | 225    |
| 合 計     | 1,646  | 268     | 1,377  |
| 株式      | 962    | 210     | 752    |
| 債券      | 396    | △ 3     | 399    |
| その他     | 286    | 61      | 225    |

## (2) 有価証券関係等損益

(単位:億円)

|           | 26年9月期 |         | 25年9月期 |
|-----------|--------|---------|--------|
|           |        | 25年9月期比 |        |
| 有価証券関係等損益 | △ 0    | △ 11    | 10     |
| 有価証券関係損益  | 2      | △ 10    | 13     |
| 国債等債券関係損益 | 3      | 1       | 1      |
| 売却益       | 4      | 1       | 3      |
| 売却損(△)    | 1      | △ 0     | 1      |
| 株式等関係損益   | △ 0    | △ 12    | 12     |
| 売却益       | —      | △ 15    | 15     |
| 売却損(△)    | —      | △ 0     | 0      |
| 償却(△)     | 0      | △ 3     | 3      |
| 退職給付費用関係  | △ 3    | △ 0     | △ 3    |



### ＜3. 資産の健全性確保への取組み状況＞【単体】

- 与信費用は、貸倒実績率の低下や取引先の業況改善などから前中間期比24億円減少し△9億円。
- 不良債権比率は、前期末比0.15%低下し2.11%と引き続き低水準で推移。

#### (1) 与信費用

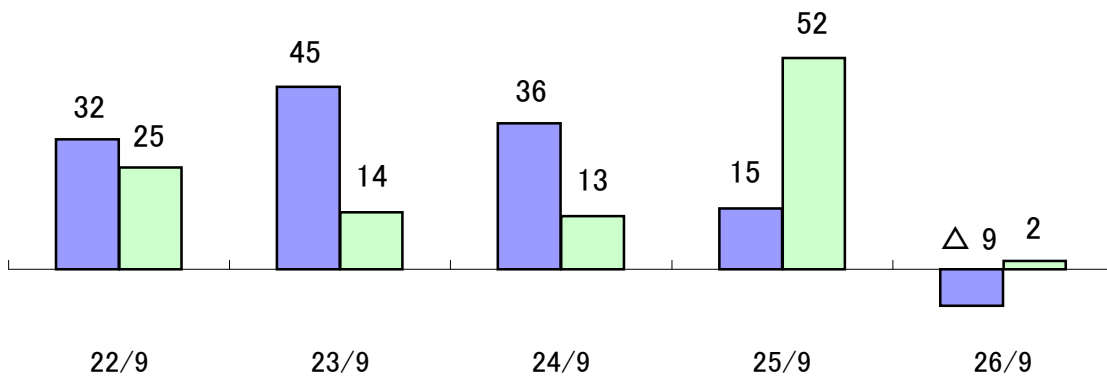
(単位:億円)

|                | 26年9月期 | 25年9月期比 | 25年9月期 |
|----------------|--------|---------|--------|
|                |        |         |        |
| 与信費用 (①+②-③-④) | △ 9    | △ 24    | 15     |
| 一般貸倒引当金繰入額 ①   | —      | 36      | △ 36   |
| 不良債権処理額 ②      | 2      | △ 50    | 52     |
| 貸出金償却          | 1      | 1       | 0      |
| 個別貸倒引当金繰入額     | —      | △ 43    | 43     |
| 偶発損失引当金繰入額     | △ 0    | △ 5     | 5      |
| 貸出債権売却損        | 0      | △ 1     | 2      |
| 保証協会責任共有制度負担金  | 1      | △ 0     | 2      |
| 貸倒引当金戻入益(△) ③  | 11     | 11      | —      |
| 償却債権取立益(△) ④   | 0      | △ 0     | 0      |

#### 与信費用の推移

■ 与信費用 ■ 不良債権処理額

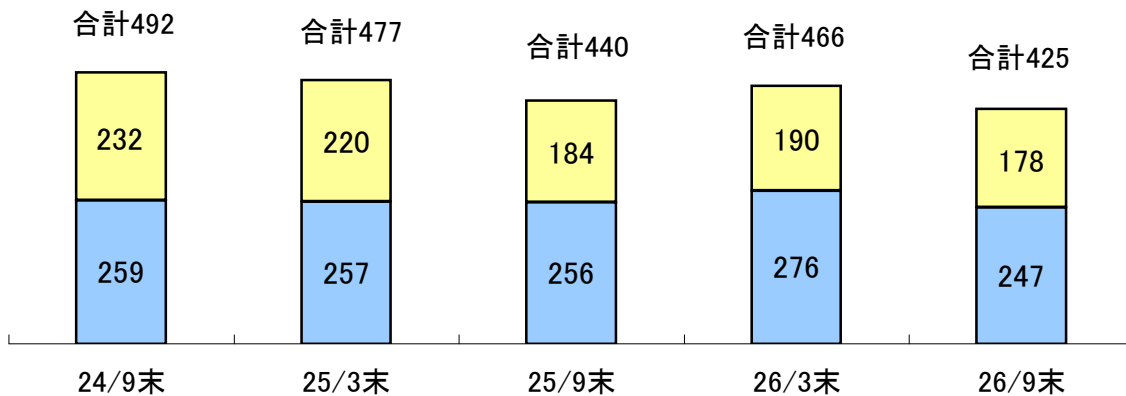
(単位:億円)



#### 貸倒引当金の残高推移

■ 個別貸倒引当金 ■ 一般貸倒引当金

(単位:億円)



## (2) 金融再生法に基づく開示債権(当行は、「部分直接償却」を実施していません。)

(単位:億円)

| 区 分               | 26年9月末 | 26年3月末比 |         | 26年3月末 | 25年9月末 |
|-------------------|--------|---------|---------|--------|--------|
|                   |        | 26年3月末比 | 25年9月末比 |        |        |
| 破産更生債権及びこれらに準ずる債権 | 306    | △ 3     | △ 11    | 310    | 317    |
| 破綻先債権             | 101    | △ 1     | 2       | 103    | 99     |
| 実質破綻先債権           | 204    | △ 1     | △ 13    | 206    | 217    |
| 危険債権              | 408    | △ 67    | 5       | 475    | 402    |
| 要管理債権             | 289    | 29      | 7       | 259    | 282    |
| 金融再生法開示債権 ①       | 1,003  | △ 41    | 0       | 1,045  | 1,002  |
| 正常債権 ②            | 46,551 | 1,389   | 2,255   | 45,161 | 44,295 |
| 総与信 (③=①+②)       | 47,555 | 1,347   | 2,256   | 46,207 | 45,298 |

|              |        |          |          |        |        |
|--------------|--------|----------|----------|--------|--------|
| 不良債権比率 (①/③) | 2.11 % | △ 0.15 % | △ 0.10 % | 2.26 % | 2.21 % |
|--------------|--------|----------|----------|--------|--------|

(仮に「部分直接償却」を実施した場合)

|           |        |          |          |        |        |
|-----------|--------|----------|----------|--------|--------|
| 金融再生法開示債権 | 826    | △ 38     | 3        | 865    | 822    |
| 不良債権比率    | 1.74 % | △ 0.13 % | △ 0.08 % | 1.87 % | 1.82 % |

(注) 当行は「部分直接償却」を実施していませんが、仮に実施した場合の金融再生法開示債権は、826億円となります。また、不良債権比率についても1.74%となります。

(開示債権に対する保全率)

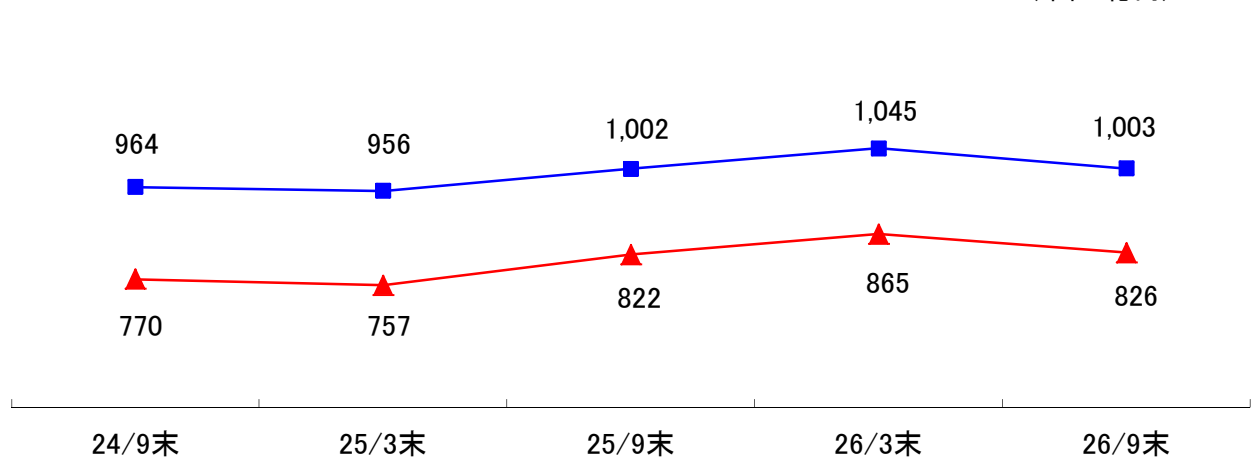
(単位:億円)

| 区 分            | 26年9月末  | 26年3月末比  |          | 26年3月末  | 25年9月末  |
|----------------|---------|----------|----------|---------|---------|
|                |         | 26年3月末比  | 25年9月末比  |         |         |
| 金融再生法開示債権 ①    | 1,003   | △ 41     | 0        | 1,045   | 1,002   |
| 担保・保証等による保全額 ② | 540     | △ 14     | 5        | 554     | 535     |
| 貸倒引当金 ③        | 276     | △ 28     | △ 10     | 304     | 286     |
| 保全額 (④=②+③)    | 816     | △ 42     | △ 5      | 859     | 822     |
| 保全率 (④/①)      | 81.39 % | △ 0.82 % | △ 0.57 % | 82.21 % | 81.96 % |

## 金融再生法開示債権の推移

■ 部分直接償却前 ▲ 部分直接償却後

(単位:億円)



(3)金融再生法開示債権の保全率とリスク管理債権の状況(26年9月末)

(単位:億円)

| 自己査定における債務者区分 | A<br>金融再生法に基づく開示債権<br>(与信関連資産) | 保全額 B        |                        | B/A<br>保全率               | = | リスク管理債権<br>(貸出金)                  | + | その他の債権 |
|---------------|--------------------------------|--------------|------------------------|--------------------------|---|-----------------------------------|---|--------|
|               |                                | 担保・保証等による保全額 | 引当額                    |                          |   |                                   |   |        |
| 破綻先<br>101    | 破産更生債権及びこれらに準ずる債権<br>306       | 114          | (引当率100%)              | 100%                     | = | 破綻先債権<br>101                      | + |        |
| 実質破綻先<br>204  |                                |              | 191                    |                          |   |                                   |   |        |
| 破綻懸念先<br>408  | 危険債権<br>408                    | 275          | (引当率41.4%)<br>55       | 80.9%                    | = | 610                               | + | 1      |
| 要管理先<br>409   | 要管理債権<br>289                   | 151          | (与信に対する引当率10.1%)<br>29 | 62.3%                    | = | 3ヵ月以上延滞債権<br>9<br>貸出条件緩和債権<br>279 | + |        |
|               |                                |              |                        |                          |   |                                   |   |        |
| 正常先<br>41,875 | 正常債権<br>46,551                 | 合計<br>540    | 合計<br>276              | ↓<br>全体の<br>保全率<br>81.3% | = |                                   | + |        |
| その他<br>1,365  |                                |              |                        |                          |   |                                   |   |        |
| 合計<br>47,555  | 合計<br>47,555                   |              |                        |                          |   |                                   |   |        |

|                          |   |                          |
|--------------------------|---|--------------------------|
| 金融再生法<br>開示債権<br>1,003   | ↓ | リスク管理債権<br>1,002         |
| 部分直接償却を<br>実施した場合<br>826 |   | 部分直接償却を<br>実施した場合<br>824 |

○金融再生法開示債権 : 貸出金、支払承諾見返、外国為替、貸付有価証券、未収利息、仮払金及び銀行保証付私募債を対象としております。なお、要管理債権は貸出金のみを対象とし、貸出金単位ごとに集計した債権であります。(一方、自己査定における要管理先債権はこの要管理債権を有する債務者に対する全ての債権であります。)

○リスク管理債権 : 貸出金のみを対象としております。

○当行は、「部分直接償却」を実施していません。

## &lt;4. 自己資本比率の状況&gt;【連結】

■連結総自己資本比率(速報値)は、前期末比0.12%上昇し13.67%と高水準。

|                | 26年9月末<br>[速報値] |         | 26年3月末 | 25年9月末 |
|----------------|-----------------|---------|--------|--------|
|                | 26年3月末比         | 25年9月末比 |        |        |
| 連結総自己資本比率      | 13.67%          | 0.12%   | 13.55% | 13.74% |
| 連結Tier1比率      | 11.72%          | △0.10%  | 11.82% | 11.54% |
| 連結普通株式等Tier1比率 | 11.72%          | △0.10%  | 11.82% | 11.54% |

※自己資本の構成等についてはインターネット上の当行ウェブサイト (<http://www.gunmabank.co.jp/ir/zaimu/zaimu3.html>) に掲示しております。

## &lt;5. 配当金&gt;

- 1株当たりの中間配当金は、4円50銭。
- 1株当たりの年間配当金は、9円50銭を予定。

## &lt;6. 平成27年3月期の業績予想&gt;【単体・連結】

■業績予想は9月に上方修正済。

単体…経常利益310億円(前期比△7億円)、当期純利益205億円(前期比+22億円)。

連結…経常利益340億円(前期比△17億円)、当期純利益220億円(前期比+21億円)。

## (1) 通期の業績予想

(単位:億円)

|        | 単体      |         | 連結      |         |
|--------|---------|---------|---------|---------|
|        | 26年3月期比 | 26年3月期比 | 26年3月期比 | 26年3月期比 |
| コア業務純益 | 320     | △17     | —       | —       |
| 経常利益   | 310     | △7      | 340     | △17     |
| 当期純利益  | 205     | 22      | 220     | 21      |

## (2) 単体ベースの年間損益

(単位:億円)

|           | 27年3月期<br>(予想) | 公表  |     |
|-----------|----------------|-----|-----|
|           |                | 公表比 | 公表  |
| コア業務粗利益   | 910            | △3  | 913 |
| うち資金利益    | 810            | △6  | 816 |
| うち役務利益    | 93             | 4   | 89  |
| 経費(△)     | 590            | 2   | 588 |
| コア業務純益    | 320            | △5  | 325 |
| 有価証券関係等損益 | △4             | 3   | △7  |
| 与信費用(△)   | 20             | —   | 20  |
| 経常利益      | 310            | —   | 310 |
| 当期純利益     | 205            | —   | 205 |

(連結総自己資本比率)

○平成27年3月末の連結総自己資本比率は、13%台を見込んでおります。

※平成27年3月期の業績予想は、現時点で入手可能な情報を前提としております。実際の業績は、経済情勢や株価水準など様々な要因により異なる結果となる可能性があります。

## Ⅱ 平成27年3月期第2四半期決算の計数

## 1. 損益状況

(単位：百万円)

| 【単体】              |    | 平成26年中間期   |         | 平成25年中間期  |
|-------------------|----|------------|---------|-----------|
|                   |    |            |         | 平成25年中間期比 |
| 業務粗利益             | 1  | 46,879     | 111     | 46,768    |
| 国内業務粗利益           | 2  | 43,928     | △ 595   | 44,523    |
| 資金利益              | 3  | 38,865     | △ 937   | 39,803    |
| 役務取引等利益           | 4  | 4,564      | 161     | 4,402     |
| その他業務利益           | 5  | 498        | 180     | 317       |
| (うち国債等債券関係損益)     | 6  | 438        | 167     | 270       |
| 国際業務粗利益           | 7  | 2,951      | 706     | 2,244     |
| 資金利益              | 8  | 2,692      | 627     | 2,065     |
| 役務取引等利益           | 9  | 99         | 37      | 62        |
| その他業務利益           | 10 | 158        | 41      | 116       |
| (うち国債等債券関係損益)     | 11 | △ 117      | △ 44    | △ 73      |
| 経費 (△)            | 12 | 29,873     | 82      | 29,791    |
| 人件費               | 13 | 16,305     | △ 204   | 16,509    |
| 物件費               | 14 | 12,011     | 179     | 11,831    |
| 税金                | 15 | 1,557      | 107     | 1,449     |
| 業務純益 (一般貸倒繰入前)    | 16 | 17,005     | 28      | 16,977    |
| コア業務純益(注1.)       | 17 | 16,684     | △ 95    | 16,779    |
| 一般貸倒引当金繰入額 (△) ①  | 18 | [ △ 1,249] | 3,640   | △ 3,640   |
| 業務純益              | 19 | 17,005     | △ 3,612 | 20,618    |
| うち国債等債券関係損益       | 20 | 321        | 123     | 197       |
| (金銭の信託見合費用)       | 21 | 0          | △ 0     | 1         |
| 臨時損益              | 22 | 2,107      | 4,698   | △ 2,591   |
| 不良債権処理額 (△) ②     | 23 | 207        | △ 5,052 | 5,259     |
| 貸出金償却             | 24 | 124        | 123     | 0         |
| 個別貸倒引当金繰入額        | 25 | [ 134]     | △ 4,331 | 4,331     |
| 貸出債権売却損           | 26 | 23         | △ 182   | 206       |
| 偶発損失引当金繰入額        | 27 | △ 74       | △ 575   | 501       |
| 保証協会責任共有制度負担金     | 28 | 134        | △ 85    | 219       |
| 貸倒引当金戻入益(注2.) ③   | 29 | → 1,115    | 1,115   | —         |
| 償却債権取立益 ④         | 30 | 16         | △ 27    | 44        |
| (与信費用①+②-③-④) (△) | 31 | △ 924      | △ 2,499 | 1,574     |
| 株式等関係損益           | 32 | △ 22       | △ 1,222 | 1,200     |
| 株式等売却益            | 33 | —          | △ 1,574 | 1,574     |
| 株式等売却損 (△)        | 34 | —          | △ 38    | 38        |
| 株式等償却 (△)         | 35 | 22         | △ 313   | 336       |
| その他臨時損益           | 36 | 1,204      | △ 219   | 1,424     |
| 経常利益              | 37 | 19,112     | 1,086   | 18,026    |
| 特別損益              | 38 | △ 92       | △ 39    | △ 52      |
| うち固定資産処分損益        | 39 | △ 83       | △ 30    | △ 52      |
| うち減損損失 (△)        | 40 | 9          | 9       | —         |
| 税引前中間純利益          | 41 | 19,019     | 1,046   | 17,973    |
| 法人税、住民税及び事業税 (△)  | 42 | 4,875      | △ 197   | 5,073     |
| 法人税等調整額 (△)       | 43 | 752        | △ 467   | 1,220     |
| 中間純利益             | 44 | 13,390     | 1,711   | 11,679    |

(注) 1. コア業務純益とは、一般貸倒引当金繰入前、国債等債券関係損益除きの業務純益です。

2. 一般貸倒引当金戻入額(1,249百万円)が個別貸倒引当金繰入額(134百万円)を上回り貸倒引当金全体で取崩しとなりましたので、経理基準に従い、その純額の1,115百万円を「貸倒引当金戻入益」に計上しております。

(単位：百万円)

| 【連結】             |    | 平成26年中間期    |           | 平成25年中間期 |
|------------------|----|-------------|-----------|----------|
|                  |    |             | 平成25年中間期比 |          |
| 連結粗利益(注1.)       | 1  | 49,064      | 240       | 48,823   |
| 資金利益             | 2  | 41,493      | △ 301     | 41,795   |
| 役務取引等利益          | 3  | 5,899       | 226       | 5,673    |
| その他業務利益          | 4  | 1,671       | 316       | 1,355    |
| 営業経費(△)          | 5  | 30,271      | 121       | 30,149   |
| 一般貸倒引当金繰入額(△)①   | 6  | — [△ 1,419] | 3,704     | △ 3,704  |
| 不良債権処理額(△)②      | 7  | 215         | △ 5,146   | 5,362    |
| 貸出金償却            | 8  | 132         | 127       | 5        |
| 個別貸倒引当金繰入額       | 9  | — [242]     | △ 4,429   | 4,429    |
| 貸出債権売却損          | 10 | 23          | △ 182     | 206      |
| 偶発損失引当金繰入額       | 11 | △ 74        | △ 575     | 501      |
| 保証協会責任共有制度負担金    | 12 | 134         | △ 85      | 219      |
| 貸倒引当金戻入益(注2.)③   | 13 | → 1,176     | 1,176     | —        |
| 償却債権取立益④         | 14 | 17          | △ 28      | 45       |
| (与信費用①+②-③-④)(△) | 15 | △ 978       | △ 2,591   | 1,612    |
| 株式等関係損益          | 16 | △ 22        | △ 1,222   | 1,200    |
| 持分法による投資損益       | 17 | 49          | 39        | 9        |
| その他              | 18 | 1,268       | △ 224     | 1,492    |
| 経常利益             | 19 | 21,066      | 1,303     | 19,763   |
| 特別損益             | 20 | △ 93        | △ 40      | △ 53     |
| 税金等調整前中間純利益      | 21 | 20,973      | 1,263     | 19,709   |
| 法人税、住民税及び事業税(△)  | 22 | 5,392       | △ 383     | 5,775    |
| 法人税等調整額(△)       | 23 | 924         | △ 264     | 1,188    |
| 少数株主利益(△)        | 24 | 559         | 84        | 474      |
| 中間純利益            | 25 | 14,097      | 1,825     | 12,271   |

(注) 1. 連結粗利益 = (資金運用収益 - 資金調達費用(除く金銭の信託運用見合費用))

+ (役務取引等収益 - 役務取引等費用) + (その他業務収益 - その他業務費用)

2. 一般貸倒引当金戻入額(1,419百万円)が個別貸倒引当金繰入額(242百万円)を上回り貸倒引当金全体で取崩しとなりましたので、経理基準に従い、その純額の1,176百万円を「貸倒引当金戻入益」に計上しております。

(参考)

|        |    |        |         |        |
|--------|----|--------|---------|--------|
| 連結業務純益 | 26 | 19,024 | △ 3,352 | 22,376 |
|--------|----|--------|---------|--------|

(注) 連結業務純益 = 単体業務純益 + 連結子会社経常利益 + 持分法子会社経常利益 × 持分 - 内部取引(配当)

(連結対象子会社数)

(単位：社)

|           |   |     |   |
|-----------|---|-----|---|
| 連結子会社数    | 4 | —   | 4 |
| 持分法適用子会社数 | 2 | △ 1 | 3 |

(注) 前連結会計年度において持分法適用子会社であった群馬キャピタル株式会社は、当中間連結会計期間に清算しております。

## 2. 業務純益【単体】

(単位：百万円)

|                   |  | 平成26年中間期 |           | 平成25年中間期 |
|-------------------|--|----------|-----------|----------|
|                   |  |          | 平成25年中間期比 |          |
| (1) 業務純益(一般貸倒繰入前) |  | 17,005   | 28        | 16,977   |
| 職員一人当たり(千円)       |  | 5,164    | 85        | 5,078    |
| (2) 業務純益          |  | 17,005   | △ 3,612   | 20,618   |
| 職員一人当たり(千円)       |  | 5,164    | △ 1,003   | 6,167    |

(注) 職員は、臨時雇用、嘱託及び出向を除いた期末人員数を使用しております。

## 3. 利鞘 【単体】

(全店計)

(単位：%)

|             | 平成26年中間期 | 平成25年中間期比 | 平成25年中間期 |
|-------------|----------|-----------|----------|
|             | 資金運用利回 ① | 1.25      | △ 0.06   |
| 貸出金利回       | 1.30     | △ 0.10    | 1.40     |
| 有価証券利回      | 1.19     | 0.01      | 1.18     |
| 資金調達原価 ②    | 0.95     | △ 0.03    | 0.98     |
| 預金等利回       | 0.03     | —         | 0.03     |
| 外部負債利回      | 0.13     | —         | 0.13     |
| 総資金利鞘 (①-②) | 0.30     | △ 0.03    | 0.33     |

(国内部門)

(単位：%)

|             | 平成26年中間期 | 平成25年中間期比 | 平成25年中間期 |
|-------------|----------|-----------|----------|
|             | 資金運用利回 ① | 1.23      | △ 0.06   |
| 貸出金利回       | 1.31     | △ 0.09    | 1.40     |
| 有価証券利回      | 1.15     | 0.01      | 1.14     |
| 資金調達原価 ②    | 0.96     | △ 0.03    | 0.99     |
| 預金等利回       | 0.03     | —         | 0.03     |
| 外部負債利回      | 0.09     | —         | 0.09     |
| 総資金利鞘 (①-②) | 0.27     | △ 0.03    | 0.30     |

## 4. 有価証券関係損益 【単体】

(単位：百万円)

|         | 平成26年中間期  | 平成25年中間期比 | 平成25年中間期 |
|---------|-----------|-----------|----------|
|         | 国債等債券関係損益 | 321       | 123      |
| 売却益     | 438       | 109       | 329      |
| 売却損(△)  | 117       | △ 14      | 131      |
| 株式等関係損益 | △ 22      | △ 1,222   | 1,200    |
| 売却益     | —         | △ 1,574   | 1,574    |
| 売却損(△)  | —         | △ 38      | 38       |
| 償却(△)   | 22        | △ 313     | 336      |

## 5. 有価証券の評価損益

## (1) 有価証券の評価基準

|             |                   |
|-------------|-------------------|
| 売買目的有価証券    | 時価法（評価差額を損益処理）    |
| 満期保有目的債券    | 償却原価法             |
| その他有価証券     | 時価法（評価差額を全部純資産直入） |
| 子会社及び関連会社株式 | 原価法               |

(参考) 金銭の信託中の有価証券

|            |                |
|------------|----------------|
| 運用目的の金銭の信託 | 時価法（評価差額を損益処理） |
|------------|----------------|

## (2) 評価損益

(単位：百万円)

| 【単体】    | 26年9月末  |        |         |       | 26年3月末  |         |       |
|---------|---------|--------|---------|-------|---------|---------|-------|
|         | 評価損益    |        |         | 評価損   | 評価損益    |         |       |
|         |         | 前期比    | 評価益     |       | 評価益     | 評価損     |       |
| 満期保有目的  | 98      | △ 262  | 98      | —     | 361     | 362     | 0     |
| その他有価証券 | 164,525 | 27,113 | 165,644 | 1,119 | 137,412 | 139,327 | 1,915 |
| 株式      | 96,297  | 21,058 | 96,913  | 616   | 75,238  | 76,324  | 1,086 |
| 債券      | 39,535  | △ 79   | 39,618  | 82    | 39,614  | 39,697  | 83    |
| その他     | 28,692  | 6,133  | 29,112  | 419   | 22,559  | 23,305  | 746   |
| 合 計     | 164,624 | 26,850 | 165,743 | 1,119 | 137,773 | 139,689 | 1,916 |
| 株式      | 96,297  | 21,058 | 96,913  | 616   | 75,238  | 76,324  | 1,086 |
| 債券      | 39,633  | △ 341  | 39,716  | 82    | 39,975  | 40,059  | 83    |
| その他     | 28,693  | 6,133  | 29,113  | 419   | 22,559  | 23,305  | 746   |

- (注) 1. 「有価証券」のほか、「買入金銭債権」中の信託受益権も含めて記載しております。  
2. 「その他有価証券」については時価評価しておりますので、上記の表上は、(中間)貸借対照表と取得価額との差額を記載しております。  
3. 26年9月末において純資産の部に計上した「その他有価証券評価差額金」は、106,495百万円であります。

(単位：百万円)

| 【連結】    | 26年9月末  |        |         |       | 26年3月末  |         |       |
|---------|---------|--------|---------|-------|---------|---------|-------|
|         | 評価損益    |        |         | 評価損   | 評価損益    |         |       |
|         |         | 前期比    | 評価益     |       | 評価益     | 評価損     |       |
| 満期保有目的  | 244     | △ 219  | 247     | 2     | 464     | 498     | 33    |
| その他有価証券 | 164,512 | 27,140 | 165,658 | 1,145 | 137,372 | 139,328 | 1,955 |
| 株式      | 96,284  | 21,085 | 96,927  | 642   | 75,199  | 76,325  | 1,126 |
| 債券      | 39,535  | △ 79   | 39,618  | 82    | 39,614  | 39,697  | 83    |
| その他     | 28,692  | 6,133  | 29,112  | 419   | 22,559  | 23,305  | 746   |
| 合 計     | 164,757 | 26,920 | 165,905 | 1,148 | 137,836 | 139,826 | 1,989 |
| 株式      | 96,284  | 21,085 | 96,927  | 642   | 75,199  | 76,325  | 1,126 |
| 債券      | 39,648  | △ 348  | 39,733  | 85    | 39,996  | 40,082  | 85    |
| その他     | 28,824  | 6,183  | 29,245  | 420   | 22,641  | 23,418  | 777   |

- (注) 1. 「有価証券」のほか、「買入金銭債権」中の信託受益権も含めて記載しております。  
2. 「その他有価証券」については時価評価しておりますので、上記の表上は、(中間)連結貸借対照表と取得価額との差額を記載しております。  
3. 26年9月末において純資産の部に計上した「その他有価証券評価差額金」は、106,567百万円であります。



## 6. 退職給付関連 【単体】

## (1) 退職給付債務残高等 (期首)

(単位:百万円)

|                |             | 平成26年中間期 |
|----------------|-------------|----------|
| 退職給付債務残高       | ①           | 73,748   |
| 年金資産時価総額       | ②           | △ 69,570 |
| 会計基準変更時差異の未処理額 | ③           | —        |
| 未認識数理計算上の差異    | ④           | △ 6,287  |
| 未認識過去勤務費用      | ⑤           | —        |
| 貸借対照表計上額の純額    | (①+②+③+④+⑤) | △ 2,109  |
|                | うち退職給付引当金   | 2,584    |
|                | うち前払年金費用    | △ 4,694  |

## (2) 退職給付費用

(単位:百万円)

|                |  | 平成26年中間期 |
|----------------|--|----------|
| 退職給付費用         |  | 1,106    |
| 勤務費用           |  | 836      |
| 利息費用           |  | 537      |
| 期待運用収益         |  | △ 596    |
| 会計基準変更時差異処理額   |  | —        |
| 過去勤務費用の費用処理額   |  | —        |
| 数理計算上の差異の費用処理額 |  | 320      |
| その他            |  | 9        |

## 7. ROE 【単体】

(単位:%)

|                  | 26年9月末 | 26年3月末比 |         | 26年3月末 | 25年9月末 |
|------------------|--------|---------|---------|--------|--------|
|                  |        | 26年3月末比 | 25年9月末比 |        |        |
| 業務純益ベース(一般貸倒繰入前) | 7.27   | △ 0.36  | △ 0.39  | 7.63   | 7.66   |
| コア業務純益ベース        | 7.13   | △ 0.47  | △ 0.44  | 7.60   | 7.57   |
| 業務純益ベース          | 7.27   | △ 1.03  | △ 2.04  | 8.30   | 9.31   |
| 当期純利益ベース         | 5.72   | 1.61    | 0.45    | 4.11   | 5.27   |

## 8. 主要勘定の期末・平均残高 【単体】

(単位:百万円)

|            | 26年9月末    | 26年3月末比 |         | 26年3月末    | 25年9月末    |
|------------|-----------|---------|---------|-----------|-----------|
|            |           | 26年3月末比 | 25年9月末比 |           |           |
| 預 金 (末残)   | 5,986,847 | 1,594   | 150,791 | 5,985,253 | 5,836,056 |
| (平残)       | 5,962,907 | 142,542 | 165,203 | 5,820,364 | 5,797,704 |
| 貸 出 金 (末残) | 4,710,350 | 128,128 | 218,359 | 4,582,222 | 4,491,991 |
| (平残)       | 4,595,706 | 157,351 | 213,269 | 4,438,354 | 4,382,437 |
| 有価証券 (末残)  | 2,277,439 | 69,997  | 145,329 | 2,207,441 | 2,132,109 |
| (平残)       | 2,100,760 | 47,482  | 34,723  | 2,053,277 | 2,066,036 |

## 9. 自己資本比率 (国際統一基準)

(単位:億円)

| 【連結】                       | 26年9月末 |         |         | 26年3月末 | 25年9月末 |
|----------------------------|--------|---------|---------|--------|--------|
|                            | [速報値]  | 26年3月末比 | 25年9月末比 |        |        |
| (1)連結総自己資本比率 (4)/(7)       | 13.67% | 0.12%   | △ 0.07% | 13.55% | 13.74% |
| (2)連結Tier 1比率 (5)/(7)      | 11.72% | △ 0.10% | 0.18%   | 11.82% | 11.54% |
| (3)連結普通株式等Tier 1比率 (6)/(7) | 11.72% | △ 0.10% | 0.18%   | 11.82% | 11.54% |
| (4)連結における総自己資本の額           | 4,533  | 191     | 263     | 4,341  | 4,269  |
| (5)連結におけるTier 1資本の額        | 3,888  | 102     | 304     | 3,786  | 3,584  |
| (6)連結における普通株式等Tier 1資本の額   | 3,888  | 102     | 304     | 3,786  | 3,584  |
| (7)リスク・アセットの額              | 33,158 | 1,139   | 2,104   | 32,019 | 31,053 |
| (8)連結総所要自己資本額              | 2,652  | 91      | 168     | 2,561  | 2,484  |

(単位:億円)

| 【単体】                       | 26年9月末 |         |         | 26年3月末 | 25年9月末 |
|----------------------------|--------|---------|---------|--------|--------|
|                            | [速報値]  | 26年3月末比 | 25年9月末比 |        |        |
| (1)単体総自己資本比率 (4)/(7)       | 13.26% | 0.13%   | △ 0.06% | 13.13% | 13.32% |
| (2)単体Tier 1比率 (5)/(7)      | 11.35% | △ 0.09% | 0.19%   | 11.44% | 11.16% |
| (3)単体普通株式等Tier 1比率 (6)/(7) | 11.35% | △ 0.09% | 0.19%   | 11.44% | 11.16% |
| (4)単体における総自己資本の額           | 4,339  | 186     | 253     | 4,152  | 4,085  |
| (5)単体におけるTier 1資本の額        | 3,714  | 96      | 291     | 3,618  | 3,423  |
| (6)単体における普通株式等Tier 1資本の額   | 3,714  | 96      | 291     | 3,618  | 3,423  |
| (7)リスク・アセットの額              | 32,716 | 1,104   | 2,051   | 31,612 | 30,665 |
| (8)単体総所要自己資本額              | 2,617  | 88      | 164     | 2,529  | 2,453  |

○自己資本の構成等についてはインターネット上の当行ウェブサイト (<http://www.gunmabank.co.jp/ir/zaimu/zaimu3.html>) に掲示しております。

### Ⅲ 貸出金等の状況

#### 1. 自己査定と償却・引当基準 【単体・連結】

##### (1) 自己査定について

「金融検査マニュアル」等に準拠した「自己査定基準」に則り、厳格な債務者区分及び資産分類を実施しております。

##### ○債務者区分

|       |   |
|-------|---|
| 正常先   | 業況が良好であり、かつ財務内容に特段の問題がない先               |
| 要注意先  | 今後の管理に注意を要する先                           |
| 破綻懸念先 | 現状は経営破綻の状況にはないが、今後経営破綻に陥る可能性の高い先        |
| 実質破綻先 | 法的・形式的な経営破綻の事実は発生していないが、実質的に経営破綻に陥っている先 |
| 破綻先   | 法的・形式的に経営破綻の事実が発生している先                  |

##### (2) 償却・引当基準について

日本公認会計士協会の実務指針（銀行等監査特別委員会報告第4号）及び「金融検査マニュアル」等に準拠した保守的な「償却・引当基準」を制定し、自己査定結果に基づいた償却・引当を実施しております。

##### ○一般貸倒引当金

|             | 引当基準  |
|-------------|---|
| 正常先債権       | 過去の貸倒実績率に基づき算出した今後1年間の予想損失額を計上  |
| 要注意先債権      | 以下の区分毎に算出した予想損失額を計上   |
| 要管理先債権等(注)  | 過去の貸倒実績率に基づき算出した今後3年間の予想損失額を計上<br>また、与信額が一定額以上の大口債務者等のうち合理的にキャッシュ・フローを見積もることができる債務者に対する債権についてはDCF法により計上 |
| 上記以外の要注意先債権 | 過去の貸倒実績率に基づき算出した今後3年間の予想損失額を計上  |

(注)①要管理先債権及び②貸出条件の変更等を行ったが、経営改善計画等により貸出条件緩和債権に該当しないためその他要注意先とした債務者に対する債権

##### ○個別貸倒引当金

|         | 引当基準  |
|---------|---|
| 破綻懸念先債権 | 担保・保証等による保全のない部分に対して、過去の貸倒実績率に基づき算出した今後3年間の予想損失額または合理的に見積もられたキャッシュ・フローによる回収可能な部分を考慮した予想損失額を計上 |
| 実質破綻先債権 | 担保・保証等による保全のない部分の全額を計上  |
| 破綻先債権   |   |

(ご参考)

当行は、「部分直接償却」を実施しておりません。

「部分直接償却」とは、破綻先及び実質破綻先に対する貸倒引当金と債権額を相殺して債権額を直接減額する経理処理です。

## 2. リスク管理債権の状況

■部分直接償却：実施していません。

■未収利息の不計上基準：自己査定の結果、破綻懸念先以下に区分した債務者に対する未収利息は全額を不計上としております。

(単位：百万円)

| 【単体】    |           | 26年9月末  | 26年3月末比 |         | 26年3月末  | 25年9月末  |
|---------|-----------|---------|---------|---------|---------|---------|
|         |           |         | 26年3月末比 | 25年9月末比 |         |         |
| リスク管理債権 | 破綻先債権     | 10,181  | △ 187   | 216     | 10,369  | 9,964   |
|         | 延滞債権      | 61,084  | △ 6,880 | △ 808   | 67,965  | 61,892  |
|         | 3ヵ月以上延滞債権 | 957     | △ 815   | △ 473   | 1,772   | 1,430   |
|         | 貸出条件緩和債権  | 27,978  | 3,753   | 1,192   | 24,225  | 26,786  |
|         | 合計        | 100,202 | △ 4,130 | 128     | 104,332 | 100,074 |

|           |           |         |         |           |           |
|-----------|-----------|---------|---------|-----------|-----------|
| 貸出金残高(未残) | 4,710,350 | 128,128 | 218,359 | 4,582,222 | 4,491,991 |
|-----------|-----------|---------|---------|-----------|-----------|

(単位：%)

|        |           |      |        |        |      |      |
|--------|-----------|------|--------|--------|------|------|
| 貸出金残高比 | 破綻先債権     | 0.21 | △ 0.01 | △ 0.01 | 0.22 | 0.22 |
|        | 延滞債権      | 1.29 | △ 0.19 | △ 0.08 | 1.48 | 1.37 |
|        | 3ヵ月以上延滞債権 | 0.02 | △ 0.01 | △ 0.01 | 0.03 | 0.03 |
|        | 貸出条件緩和債権  | 0.59 | 0.07   | —      | 0.52 | 0.59 |
|        | 合計        | 2.12 | △ 0.15 | △ 0.10 | 2.27 | 2.22 |

## 仮に「部分直接償却」を実施した場合のリスク管理債権

(単位：百万円)

| 【単体】    |           | 26年9月末 | 26年3月末比 |         | 26年3月末 | 25年9月末 |
|---------|-----------|--------|---------|---------|--------|--------|
|         |           |        | 26年3月末比 | 25年9月末比 |        |        |
| リスク管理債権 | 破綻先債権     | 2,393  | △ 865   | △ 699   | 3,259  | 3,093  |
|         | 延滞債権      | 51,124 | △ 5,881 | 400     | 57,006 | 50,723 |
|         | 3ヵ月以上延滞債権 | 957    | △ 815   | △ 473   | 1,772  | 1,430  |
|         | 貸出条件緩和債権  | 27,978 | 3,753   | 1,192   | 24,225 | 26,786 |
|         | 合計        | 82,454 | △ 3,809 | 420     | 86,263 | 82,033 |

|           |           |         |         |           |           |
|-----------|-----------|---------|---------|-----------|-----------|
| 貸出金残高(未残) | 4,692,603 | 128,449 | 218,652 | 4,564,153 | 4,473,950 |
|-----------|-----------|---------|---------|-----------|-----------|

(単位：%)

|        |           |      |        |        |      |      |
|--------|-----------|------|--------|--------|------|------|
| 貸出金残高比 | 破綻先債権     | 0.05 | △ 0.02 | △ 0.01 | 0.07 | 0.06 |
|        | 延滞債権      | 1.08 | △ 0.16 | △ 0.05 | 1.24 | 1.13 |
|        | 3ヵ月以上延滞債権 | 0.02 | △ 0.01 | △ 0.01 | 0.03 | 0.03 |
|        | 貸出条件緩和債権  | 0.59 | 0.06   | —      | 0.53 | 0.59 |
|        | 合計        | 1.75 | △ 0.14 | △ 0.08 | 1.89 | 1.83 |

(単位：百万円)

| 【連結】    |           | 26年9月末  | 26年3月末比 |         | 26年3月末  | 25年9月末  |
|---------|-----------|---------|---------|---------|---------|---------|
|         |           |         | 26年3月末比 | 25年9月末比 |         |         |
| リスク管理債権 | 破綻先債権     | 10,384  | △ 254   | 254     | 10,639  | 10,130  |
|         | 延滞債権      | 62,203  | △ 6,966 | △ 1,175 | 69,170  | 63,379  |
|         | 3ヵ月以上延滞債権 | 957     | △ 815   | △ 473   | 1,772   | 1,430   |
|         | 貸出条件緩和債権  | 40,062  | 3,393   | 447     | 36,669  | 39,615  |
|         | 合計        | 113,608 | △ 4,643 | △ 946   | 118,252 | 114,555 |

|           |           |         |         |           |           |
|-----------|-----------|---------|---------|-----------|-----------|
| 貸出金残高（未残） | 4,679,219 | 126,816 | 215,781 | 4,552,403 | 4,463,438 |
|-----------|-----------|---------|---------|-----------|-----------|

(単位：%)

|        |           |      |        |        |      |      |
|--------|-----------|------|--------|--------|------|------|
| 貸出金残高比 | 破綻先債権     | 0.22 | △ 0.01 | —      | 0.23 | 0.22 |
|        | 延滞債権      | 1.32 | △ 0.19 | △ 0.09 | 1.51 | 1.41 |
|        | 3ヵ月以上延滞債権 | 0.02 | △ 0.01 | △ 0.01 | 0.03 | 0.03 |
|        | 貸出条件緩和債権  | 0.85 | 0.05   | △ 0.03 | 0.80 | 0.88 |
|        | 合計        | 2.42 | △ 0.17 | △ 0.14 | 2.59 | 2.56 |

## 仮に「部分直接償却」を実施した場合のリスク管理債権

(単位：百万円)

| 【連結】    |           | 26年9月末 | 26年3月末比 |         | 26年3月末 | 25年9月末 |
|---------|-----------|--------|---------|---------|--------|--------|
|         |           |        | 26年3月末比 | 25年9月末比 |        |        |
| リスク管理債権 | 破綻先債権     | 2,455  | △ 879   | △ 687   | 3,335  | 3,143  |
|         | 延滞債権      | 51,476 | △ 5,866 | 298     | 57,342 | 51,178 |
|         | 3ヵ月以上延滞債権 | 957    | △ 815   | △ 473   | 1,772  | 1,430  |
|         | 貸出条件緩和債権  | 40,062 | 3,393   | 447     | 36,669 | 39,615 |
|         | 合計        | 94,952 | △ 4,167 | △ 415   | 99,120 | 95,367 |

|           |           |         |         |           |           |
|-----------|-----------|---------|---------|-----------|-----------|
| 貸出金残高（未残） | 4,660,563 | 127,291 | 216,312 | 4,533,271 | 4,444,250 |
|-----------|-----------|---------|---------|-----------|-----------|

(単位：%)

|        |           |      |        |        |      |      |
|--------|-----------|------|--------|--------|------|------|
| 貸出金残高比 | 破綻先債権     | 0.05 | △ 0.02 | △ 0.02 | 0.07 | 0.07 |
|        | 延滞債権      | 1.10 | △ 0.16 | △ 0.05 | 1.26 | 1.15 |
|        | 3ヵ月以上延滞債権 | 0.02 | △ 0.01 | △ 0.01 | 0.03 | 0.03 |
|        | 貸出条件緩和債権  | 0.85 | 0.05   | △ 0.04 | 0.80 | 0.89 |
|        | 合計        | 2.03 | △ 0.15 | △ 0.11 | 2.18 | 2.14 |

## 3. 貸倒引当金の状況

(単位：百万円)

| 【単体】    | 26年9月末 |         |         | 26年3月末 | 25年9月末 |
|---------|--------|---------|---------|--------|--------|
|         |        | 26年3月末比 | 25年9月末比 |        |        |
| 貸倒引当金   | 42,518 | △ 4,144 | △ 1,498 | 46,662 | 44,016 |
| 一般貸倒引当金 | 17,809 | △ 1,249 | △ 594   | 19,058 | 18,403 |
| 個別貸倒引当金 | 24,708 | △ 2,894 | △ 904   | 27,603 | 25,613 |

(単位：百万円)

| 【連結】    | 26年9月末 |         |         | 26年3月末 | 25年9月末 |
|---------|--------|---------|---------|--------|--------|
|         |        | 26年3月末比 | 25年9月末比 |        |        |
| 貸倒引当金   | 47,590 | △ 4,406 | △ 1,692 | 51,996 | 49,282 |
| 一般貸倒引当金 | 19,571 | △ 1,421 | △ 830   | 20,992 | 20,401 |
| 個別貸倒引当金 | 28,018 | △ 2,985 | △ 861   | 31,004 | 28,880 |

## 4. リスク管理債権に対する保全率

(単位：百万円)

| 【単体】          | 部分直接<br>償却後 | 部分直接<br>償却前 | 比 較      |
|---------------|-------------|-------------|----------|
| リスク管理債権①      | 82,454      | 100,202     | △ 17,747 |
| 担保・保証等による保全額② | 54,011      | 54,011      | —        |
| 貸倒引当金③        | 9,831       | 27,578      | △ 17,747 |
| 保全率 (②+③)／①   | 77.42%      | 81.42%      | △ 4.00%  |

(注) 本表の貸倒引当金 = 『個別貸倒引当金』 + 『要管理債権に対する一般貸倒引当金』

(単位：百万円)

| 【連結】          | 部分直接<br>償却後 | 部分直接<br>償却前 | 比 較      |
|---------------|-------------|-------------|----------|
| リスク管理債権①      | 94,952      | 113,608     | △ 18,656 |
| 担保・保証等による保全額② | 54,346      | 54,346      | —        |
| 貸倒引当金③        | 9,909       | 28,566      | △ 18,656 |
| 保全率 (②+③)／①   | 67.67%      | 72.98%      | △ 5.31%  |

(注) 本表の貸倒引当金 = 『個別貸倒引当金』 + 『要管理債権に対する一般貸倒引当金』

## 5. 金融再生法開示債権 【単体】

(単位：百万円)

|                   | 26年9月末    |         |         | 26年3月末    | 25年9月末    |
|-------------------|-----------|---------|---------|-----------|-----------|
|                   |           | 26年3月末比 | 25年9月末比 |           |           |
| 破産更生債権及びこれらに準ずる債権 | 30,625    | △ 377   | △ 1,157 | 31,003    | 31,783    |
| 危険債権              | 40,810    | △ 6,759 | 513     | 47,570    | 40,297    |
| 要管理債権             | 28,936    | 2,938   | 719     | 25,997    | 28,216    |
| 小計                | 100,372   | △ 4,198 | 75      | 104,571   | 100,297   |
| 正常債権              | 4,655,127 | 138,947 | 225,562 | 4,516,179 | 4,429,564 |
| 合計                | 4,755,500 | 134,749 | 225,637 | 4,620,750 | 4,529,862 |
| 不良債権比率            | 2.11%     | △ 0.15% | △ 0.10% | 2.26%     | 2.21%     |

## 仮に「部分直接償却」を実施した場合の金融再生法開示債権

(単位：百万円)

|                   | 26年9月末    |         |         | 26年3月末    | 25年9月末    |
|-------------------|-----------|---------|---------|-----------|-----------|
|                   |           | 26年3月末比 | 25年9月末比 |           |           |
| 破産更生債権及びこれらに準ずる債権 | 12,878    | △ 56    | △ 864   | 12,934    | 13,742    |
| 危険債権              | 40,810    | △ 6,759 | 513     | 47,570    | 40,297    |
| 要管理債権             | 28,936    | 2,938   | 719     | 25,997    | 28,216    |
| 小計                | 82,625    | △ 3,877 | 368     | 86,502    | 82,257    |
| 正常債権              | 4,655,127 | 138,947 | 225,562 | 4,516,179 | 4,429,564 |
| 合計                | 4,737,752 | 135,070 | 225,930 | 4,602,682 | 4,511,822 |
| 不良債権比率            | 1.74%     | △ 0.13% | △ 0.08% | 1.87%     | 1.82%     |

## 6. 金融再生法開示債権の保全状況 【単体】

(単位：百万円)

| 金融再生法による債権区分  | 破産更生債権<br>及びこれらに<br>準ずる債権 | 危険債権   | 小計     | 要管理債権  | 合計      |
|---------------|---------------------------|--------|--------|--------|---------|
| 与信残高①         | 30,625                    | 40,810 | 71,436 | 28,936 | 100,372 |
| 担保・保証等による保全額② | 11,443                    | 27,522 | 38,966 | 15,104 | 54,070  |
| 回収懸念額(①-②)③   | 19,181                    | 13,288 | 32,470 | 13,831 | 46,301  |
| 貸倒引当金④        | 19,181                    | 5,506  | 24,688 | 2,936  | 27,624  |
| 保全額(②+④)⑤     | 30,625                    | 33,028 | 63,654 | 18,041 | 81,695  |
| 引当率(④/③)      | 100.00%                   | 41.43% | 76.03% | 21.23% | 59.66%  |
| 保全率(⑤/①)      | 100.00%                   | 80.93% | 89.10% | 62.34% | 81.39%  |

(注) 要管理債権の担保・保証等による保全額は、要管理先債権の保全率を使用して算出しております。

## 仮に「部分直接償却」を実施した場合の金融再生法開示債権の保全状況

(単位：百万円)

| 金融再生法による債権区分  | 破産更生債権<br>及びこれらに<br>準ずる債権 | 危険債権   | 小計     | 要管理債権  | 合計     |
|---------------|---------------------------|--------|--------|--------|--------|
| 与信残高①         | 12,878                    | 40,810 | 53,689 | 28,936 | 82,625 |
| 担保・保証等による保全額② | 11,443                    | 27,522 | 38,966 | 15,104 | 54,070 |
| 回収懸念額(①-②)③   | 1,434                     | 13,288 | 14,722 | 13,831 | 28,554 |
| 貸倒引当金④        | 1,434                     | 5,506  | 6,940  | 2,936  | 9,877  |
| 保全額(②+④)⑤     | 12,878                    | 33,028 | 45,906 | 18,041 | 63,948 |
| 引当率(④/③)      | 100.00%                   | 41.43% | 47.14% | 21.23% | 34.59% |
| 保全率(⑤/①)      | 100.00%                   | 80.93% | 85.50% | 62.34% | 77.39% |

(注) 要管理債権の担保・保証等による保全額は、要管理先債権の保全率を使用して算出しております。

## 7. 業種別貸出状況等 【単体】

(1) 業種別貸出金（国内店・除く特別国際金融取引勘定及び中央政府向け貸出）

(単位：百万円)

|               | 26年9月末    |         | 25年9月末比  | 26年3月末    | 25年9月末    |
|---------------|-----------|---------|----------|-----------|-----------|
|               |           | 26年3月末比 |          |           |           |
| 国内店計          | 4,660,353 | 123,561 | 208,689  | 4,536,792 | 4,451,664 |
| 製造業           | 732,694   | △ 1,589 | △ 19,302 | 734,283   | 751,996   |
| 農業、林業         | 6,766     | 839     | 1,112    | 5,927     | 5,654     |
| 漁業            | 4,283     | 1,528   | 1,456    | 2,755     | 2,827     |
| 鉱業、採石業、砂利採取業  | 3,361     | 206     | 40       | 3,155     | 3,321     |
| 建設業           | 163,183   | △ 8,946 | △ 1,813  | 172,129   | 164,996   |
| 電気・ガス・熱供給・水道業 | 29,216    | 1,954   | 4,276    | 27,262    | 24,940    |
| 情報通信業         | 30,192    | △ 48    | 8,023    | 30,240    | 22,169    |
| 運輸業、郵便業       | 145,627   | △ 470   | △ 1,790  | 146,097   | 147,417   |
| 卸売業、小売業       | 445,812   | △ 2,588 | 9,378    | 448,400   | 436,434   |
| 金融業、保険業       | 194,987   | 123     | 1,679    | 194,864   | 193,308   |
| 不動産業、物品賃貸業    | 495,123   | 21,090  | 48,449   | 474,033   | 446,674   |
| 医療・福祉         | 211,024   | 4,943   | 16,490   | 206,081   | 194,534   |
| その他サービス業      | 191,859   | 7,933   | 6,748    | 183,926   | 185,111   |
| 地方公共団体        | 136,269   | 26,158  | △ 13,225 | 110,111   | 149,494   |
| その他           | 1,869,947 | 72,428  | 147,167  | 1,797,519 | 1,722,780 |

(2) 業種別リスク管理債権

(単位：百万円)

|               | 26年9月末  |         | 25年9月末比 | 26年3月末  | 25年9月末  |
|---------------|---------|---------|---------|---------|---------|
|               |         | 26年3月末比 |         |         |         |
| 全店計           | 100,202 | △ 4,130 | 128     | 104,332 | 100,074 |
| 製造業           | 26,209  | △ 3,941 | 922     | 30,150  | 25,287  |
| 農業、林業         | 502     | 38      | △ 31    | 464     | 533     |
| 漁業            | —       | —       | —       | —       | —       |
| 鉱業、採石業、砂利採取業  | 765     | △ 15    | △ 34    | 781     | 799     |
| 建設業           | 5,382   | △ 333   | △ 856   | 5,716   | 6,238   |
| 電気・ガス・熱供給・水道業 | 11      | 5       | 3       | 6       | 8       |
| 情報通信業         | 853     | 51      | 160     | 802     | 693     |
| 運輸業、郵便業       | 3,842   | 1,201   | 1,060   | 2,640   | 2,781   |
| 卸売業、小売業       | 17,993  | 855     | 3,189   | 17,138  | 14,804  |
| 金融業、保険業       | 86      | △ 22    | △ 39    | 109     | 125     |
| 不動産業、物品賃貸業    | 11,598  | △ 585   | △ 1,312 | 12,183  | 12,911  |
| 医療・福祉         | 5,798   | 114     | △ 586   | 5,683   | 6,384   |
| その他サービス業      | 12,479  | △ 1,290 | △ 1,455 | 13,770  | 13,934  |
| 地方公共団体        | —       | —       | —       | —       | —       |
| その他           | 14,678  | △ 207   | △ 893   | 14,886  | 15,571  |



## (3) 個人向け貸出残高

(単位：百万円)

|           | 26年9月末    |         |         | 26年3月末    | 25年9月末    |
|-----------|-----------|---------|---------|-----------|-----------|
|           |           | 26年3月末比 | 25年9月末比 |           |           |
| 個人向け貸出残高  | 1,837,628 | 59,818  | 126,415 | 1,777,810 | 1,711,213 |
| 住宅ローン     | 1,777,981 | 57,170  | 120,927 | 1,720,811 | 1,657,054 |
| うちアパートローン | 414,709   | 19,210  | 36,632  | 395,499   | 378,077   |
| その他ローン    | 59,647    | 2,648   | 5,488   | 56,999    | 54,159    |

(注) 上記「住宅ローン」には、住宅関連の一般貸出を含めております。

## (4) 中小企業等貸出残高・比率

(単位：百万円)

|           | 26年9月末    |         |         | 26年3月末    | 25年9月末    |
|-----------|-----------|---------|---------|-----------|-----------|
|           |           | 26年3月末比 | 25年9月末比 |           |           |
| 中小企業等貸出残高 | 3,644,466 | 96,829  | 207,494 | 3,547,637 | 3,436,972 |
| 個人向け貸出    | 1,837,628 | 59,818  | 126,415 | 1,777,810 | 1,711,213 |
| 中小企業向け貸出  | 1,806,838 | 37,011  | 81,079  | 1,769,827 | 1,725,759 |
| 中小企業等貸出比率 | 78.20 %   | 0.01 %  | 1.00 %  | 78.19 %   | 77.20 %   |

(注) 上記「中小企業向け貸出」には、地方公社向け貸出を含めております。

## 8. 国別貸出状況等 【単体】

## (1) 特定海外債権残高

該当事項はありません。

## (2) アジア向け貸出

(単位：百万円)

|           | 26年9月末 |         |         | 26年3月末 | 25年9月末 |
|-----------|--------|---------|---------|--------|--------|
|           |        | 26年3月末比 | 25年9月末比 |        |        |
| 香港        | 2,150  | 1,250   | 2,150   | 900    | —      |
| うちリスク管理債権 | —      | —       | —       | —      | —      |
| タイ        | 3,190  | 105     | 885     | 3,085  | 2,305  |
| うちリスク管理債権 | —      | —       | —       | —      | —      |
| インドネシア    | 5,093  | 3,652   | 3,724   | 1,440  | 1,368  |
| うちリスク管理債権 | —      | —       | —       | —      | —      |
| アラブ首長国連邦  | 3,100  | 1,100   | 1,100   | 2,000  | 2,000  |
| うちリスク管理債権 | —      | —       | —       | —      | —      |
| インド       | 5,367  | 2,536   | 5,367   | 2,831  | —      |
| うちリスク管理債権 | —      | —       | —       | —      | —      |
| 合 計       | 18,901 | 8,643   | 13,227  | 10,257 | 5,673  |
| うちリスク管理債権 | —      | —       | —       | —      | —      |

## (3) 中南米主要諸国向け貸出

(単位：百万円)

|           | 26年9月末 |         |         | 26年3月末 | 25年9月末 |
|-----------|--------|---------|---------|--------|--------|
|           |        | 26年3月末比 | 25年9月末比 |        |        |
| ブラジル      | 1,094  | 65      | 117     | 1,029  | 977    |
| うちリスク管理債権 | —      | —       | —       | —      | —      |
| パナマ       | 1,094  | 65      | 117     | 1,029  | 977    |
| うちリスク管理債権 | —      | —       | —       | —      | —      |
| チリ        | 1,094  | 65      | 1,094   | 1,029  | —      |
| うちリスク管理債権 | —      | —       | —       | —      | —      |
| 合 計       | 3,283  | 195     | 1,328   | 3,087  | 1,955  |
| うちリスク管理債権 | —      | —       | —       | —      | —      |

## (4) ロシア向け貸出

該当事項はありません。

## 9. 不良債権のオフバランス化の実績 【単体】

## (1) 平成26年3月末以前分(既存分)

## ①破綻懸念先以下(金融再生法開示基準)の債権残高

(単位:億円)

|         | 26年3月末A | 26年9月末 | 増減    |
|---------|---------|--------|-------|
| 破産更生等債権 | 310     | 286    | △ 23  |
| 危険債権    | 475     | 359    | △ 116 |
| 合 計     | 785     | 645    | △ 140 |

## ②オフバランス化の実績

(単位:億円)

| オフバランス額 B |     |
|-----------|-----|
| 清算型処理     | 0   |
| 再建型処理     | 3   |
| 債権流動化     | 37  |
| 直接償却      | 3   |
| 回収・返済     | 72  |
| その他       | 22  |
| 合 計       | 140 |

(注)「その他」には、債務者の業況改善などが含まれております。

## (2) 平成26年9月期分(新規分)

(単位:億円)

| 新規発生額 C |    |
|---------|----|
| 破産更生等債権 | 19 |
| 危険債権    | 48 |
| 合 計     | 68 |

## (3) 平成26年9月末の破綻懸念先以下の債権残高

(単位:億円)

| 当中間期末残高 (A - B + C) |     |
|---------------------|-----|
| 破産更生等債権             | 306 |
| 危険債権                | 408 |
| 合 計                 | 714 |